

## Smlouva o spolupráci

Číslo smlouvy Kraj: S-7251/KSUS/2023

### **Středočeský kraj**

se sídlem: Zborovská 81/11, 150 21 Praha 5 - Smíchov

IČ: 70891095

DIČ: CZ70891095, plátce DPH

bankovní spojení: [REDACTED]

číslo účtu: [REDACTED]

(„Kraj“)

zastoupený:

**Krajskou správou a údržbou silnic Středočeského kraje, p. o.**

se sídlem: Zborovská 81/11, 150 21 Praha 5 – Smíchov

IČ: 00066001

DIČ: CZ00066001, plátce DPH

zastoupena: Ing. Alešem Čermákem, Ph.D., MBA, ředitelem organizace

osoba oprávněná jednat ve věcech smluvních: Ing. Aleš Čermák, Ph.D., MBA, ředitel organizace

osoba oprávněná jednat ve věcech technických: Ing. Martin Dvořák, Ing. Lukáš Svoboda, Ph.D.

MBA

(„KSÚS“)

a

### **obec Zdiby**

se sídlem Průběžná 11, 250 66 Zdiby

IČO: 00241032

bankovní spojení: [REDACTED]

zastoupena paní JUDr. Evou Slavíkovou, starostkou

(dále jen „Obec“),

(Kraj a Obec společně dále jen „Smluvní strany“)

uzavírají níže uvedeného dne, měsíce a roku po vzájemné dohodě o všech jejich ustanoveních a v souladu s ustanovením § 1746 odst. 2 zák. č. 89/2012 Sb., občanského zákoníku ve znění pozdějších předpisů, následující

**smlouvu o spolupráci**

(dále jen „Smlouva“).

## I. Úvod

1. V návaznosti na přípravu a realizaci akce „Tramvajová trať Kobyličky – Zdiby“, jak je podrobněji specifikována dále v této Smlouvě (dále jen „**Akce**“) Smluvní strany deklarují společný zájem na zlepšení dopravní situace v obci Zdiby a navazujícím okolí a na zlepšení dopravní dostupnosti a návaznosti na nové kapacitní kolejového propojení s hl. m. Prahou a celkového fungování veřejné hromadné dopravy (VHD). Kraj a Obec dohodli na realizaci dvou dopravních opatření ke zlepšení stavu VHD v Obci a okolí, kterými jsou Tramvajová trať a komunikace Nová Průběžná, která společně jako celek vytváří předpoklad pro funkční systém VHD, kdy umístění Tramvajové trati na území Obce umožní další budoucí navazující potřebný rozvoj VHD do dalších obcí v rámci regionu.
2. Smluvní strany mají zájem vzájemně spolupracovat při přípravě a realizaci Akce.
3. S ohledem na shora uvedené skutečnosti se Smluvní strany dohodly na podmínkách dále uvedených ve Smlouvě.

## II. Předmět a účel Smlouvy

1. Předmětem Smlouvy je úprava vzájemných práv a povinností Smluvních stran za účelem zajištění přípravy a realizace Akce, která je v podrobnostech specifikována v této Smlouvě a zahrnuje zejména tyto stavební objekty a další součásti:
  - (i) tramvajová trať Kobyličky-Zdiby, která bude realizována za podmínek, v rozsahu a v uspořádání odpovídajícím příloze č. 1 této Smlouvy („**Tramvajová trať**“);
  - (ii) silniční komunikace III. třídy pod pracovním názvem „Nová Průběžná“, jejíž součástí bude rovněž chodník pro chodce a cyklisty (pozn. s možným budoucím napojením na páteřní cyklostezku kraje „Vltavská cyklostezka“), která bude realizována za podmínek a v rozsahu odpovídajícím příloze č. 2 této Smlouvy („**Nová Průběžná**“);
  - (iii) revitalizace vodního režimu Přemyšlenského potoka s cílem řešit dešťové vody z Akce a zadržet maximální množství vody v území, která bude realizována za podmínek, v rozsahu a kvalitě odpovídající příloze č. 3 této Smlouvy („**Poldr**“);
  - (iv) výsadba zeleně, která bude realizována za podmínek, v rozsahu, skladbě a umístění odpovídajícímu příloze č. 4 této Smlouvy jako nedílná součást Tramvajové trati („**Zeleň**“).
2. Nová Průběžná – Smluvní strany této Smlouvy si jsou vědomy a shodně konstatují, že silniční komunikace Nová Průběžná je zcela nezbytnou součástí pro fungování veřejné hromadné dopravy a Tramvajové trati v této lokalitě, resp. v Obci. Nová Průběžná umožní přetrasování místní autobusové dopravy v Obci, čímž bude zajištěna funkční přeprava obyvatel Obce k Tramvajové trati veřejnou hromadnou dopravou v Obci i jejím okolí. Proto dle shodného projevu vůle obou Smluvních stran této Smlouvy tvoří Tramvajová trať a Nová Průběžná při realizaci Tramvajové trati jeden funkční celek.
3. Poldr je nedílnou součástí Akce, jelikož slouží k odvodnění stavebních objektů Akce. Zásadním cílem realizace Akce je proto současná realizace a uvedení do provozu Tramvajové trati, silniční komunikace Nová Průběžná a Poldru.
4. Zeleň – Nedílnou a podstatnou součástí Akce je výsadba zeleně, zejm. v rámci stavebních objektů uvedených v bodu (i) a (ii) tohoto článku II. výše.

5. Obec předpokládá, že s ohledem na snahu o zlepšení veřejné hromadné dopravy v lokalitě bude po uzavření této Smlouvy místní autobusová přeprava organizována v rozsahu dle přílohy č. 5 této Smlouvy. Kraj se v rámci své působnosti a pravomoci zavazuje poskytnout Obci maximální součinnost k tomu, aby bezodkladně po uzavření této Smlouvy byla zahájena příprava na provoz místní autobusové přepravy v souladu s Přílohou č. 5, zejména zajistí k tomu potřebnou součinnost dopravců jako Regionální organizátor pražské integrované dopravy, p. o. nebo Integrovaná doprava Středočeského kraje, p. o. a uzavření příslušných smluvních vztahů mezi přepravci a Obcí. Financování těchto opatření bude v souladu se standardy dopravní obslužnosti Středočeského kraje.
6. Společně s Akcí a v koordinaci s ní Ředitelství silnic a dálnic ČR („**ŘSD**“) připravuje realizaci rekonstrukce okružní křižovatky spojující ulice Ke Zdibsku, Pražská a nájezd na E55 (MÚK Zdiby – okružní křižovatka Zdiby (SO 110A) („**Křižovatka**“)). Obec má zájem na realizaci Křižovatky, a to jejím uspořádáním s 5 rameny. ŘSD deklarovala svůj zájem a připravenost na realizaci Křižovatky. Kraj se zavazuje poskytnout součinnost nezbytnou k úspěšné realizaci stavby Křižovatky zejm. tím, že uzavře s ŘSD odpovídající smlouvu, kterou bezodkladně předloží Obci a zajistí koordinaci příprav a realizace Akce s Křižovatkou tak, aby byl naplněn zásadní cíl současného uvedení Tramvajové tratě a Křižovatky do provozu a rovněž stavební realizace Akce a Křižovatky byla realizována ve vzájemné koordinaci v co nejkratší možné době.
7. Smluvní strany se v zájmu řádného a bezproblémového průběhu realizace Akce dohodly na postupu a vzájemném rozdělení činností a závazků obou Smluvních stran tak, jak je uvedeno dále ve Smlouvě a jejích přílohách. V případě rozdílného popisu rozdělení činností a závazků Smluvních stran uvedeného v těle této Smlouvy a v jejích přílohách má přednost text uvedený v příslušné příloze této Smlouvy.

### III.

#### Závazky Smluvních stran

1. Kraj se zavazuje na vlastní náklad:
  - a) zajistit celkovou investorskou přípravu Akce, tedy zejména zpracování všech stupňů projektové dokumentace v rozsahu dokumentace k územnímu rozhodnutí (DÚR), výkonu inženýrské činnosti k územnímu rozhodnutí, dokumentace ke stavebnímu povolení (DSP), výkonu inženýrské činnosti ke stavebnímu povolení, včetně majetkoprávní přípravy, projektové dokumentace pro provedení stavby (DPS), výkonu autorského dozoru (AD) a výkonu technického dozoru stavebníka (TDI) a veškeré další související činnosti („**Investorská příprava**“), a následnou realizaci stavební části Akce;  
  
Část Investorské přípravy Poldru až do fáze získání stavebního povolení zajišťuje na náklady Kraje Obec, Kraj poskytuje k této části Investorské přípravy potřebnou součinnost v souladu s Přílohou č. 3 – Poldr.
  - b) zajistit výkup pozemků nezbytných k realizaci Akce (vyjma těch, které jsou ke dni uzavření této smlouvy ve vlastnictví Kraje nebo Obce);
  - c) zajistit vypracování geometrických plánů pro účely majetkového vyrovnání předpokládaného dle čl. V. níže.
2. Smluvní strany předpokládají, že realizace Akce proběhne dle časového harmonogramu, který tvoří přílohu č. 6 této Smlouvy („**Harmonogram**“).

S ohledem na funkční souvislost stavebních objektů Akce a s ohledem na skutečnost, že příprava Tramvajové tratě se oproti ostatním částem Akce, již nachází v pokročilejší fázi (pro Tramvajovou trať již byla pořízena DUR, pro Novou Průběžnou a Poldru nikoli), se Kraj zavazuje zajistit urychlenou Investorskou přípravu (v případě Poldru urychlenou součinností k projektové přípravě) a další navazující kroky v souladu s Harmonogramem, ohledně Nové Průběžné a Poldru tak, aby stavební realizace všech stavebních objektů Akce byla zahájena ideálně v jednom okamžiku.

S ohledem na funkční souvislost Tramvajové tratě, Nové Průběžné a Poldru popsané v čl. II výše se Kraj zavazuje uvést do provozu všechny stavební objekty Akce ideálně v jednom okamžiku, nejpozději však v případě staveb Nové Průběžné a Poldru do 1 roku od uvedení Tramvaje do provozu, resp. provozu zkušebního či jiného obdobného provozu (běh 1 roční lhůty začne běžet od prvního dne uvedení do provozu, ať už bude v jakékoli formě nebo na základě jakéhokoli právního titulu). Pokud Kraj nesplní svůj závazek uvést do provozu stavbu Nové Průběžné a Poldru do 1 roku od uvedení Tramvaje do provozu dle předchozí věty, bude postupováno v souladu s Přílohou č. 2 – Nová Průběžná a Přílohou č. 3 – Poldr, tj. s realizací zajištěnou Obcí na náklad Kraje.

3. Kraj se zavazuje učinit veškeré koordinační kroky uvedené v čl. II odst. 6 této Smlouvy, ke koordinaci příprav a realizace Akce a Křižovatky.
4. Kraj se dále zavazuje k zajištění a realizaci zadávacího řízení na zhotovitele Akce v souladu se zákonem č. 134/2016 Sb., o zadávání veřejných zakázek ve znění pozdějších předpisů (dále jen „ZZVZ“), k zadání veřejné zakázky na práce pro realizaci Akce. Kraj se zavazuje zahájit přípravu tohoto zadávacího řízení a následně toto zadávací řízení provést bez zbytečného odkladu poté, co obdrží Obcí schválenou verzi příslušné projektové dokumentace nezbytné pro řádnou realizaci zadávacího řízení na práce v souladu se ZZVZ a současně bude mít potvrzenou dotaci ze strany Operačního programu doprava 3 nebo jiného vhodného dotačního titulu pro financování Akce. Za účelem realizace zadávacího řízení dle tohoto článku je Kraj zejména (nikoliv však výlučně) povinen, resp. oprávněn:
  - a) zajistit přípravu a zpracování zadávací dokumentace zadávacího řízení na stavební práce, včetně návrhu obchodních podmínek ve formě návrhu příslušné smlouvy;
  - b) zahájit a vést zadávací řízení v souladu se ZZVZ;
  - c) přijímat nabídky od dodavatelů;
  - d) rozhodnout o výběru dodavatele; a
  - e) po výběru dodavatele s vybraným dodavatelem uzavřít smlouvu na provedení stavebních prací;
  - f) zrušit zadávací řízení z důvodů uvedených v ZZVZ.
5. Kraj se zavazuje vždy s Obcí projednat a předložit jí ke schválení veškerou projektovou dokumentaci, a jakékoli změny takové dokumentace v rámci kontrolních dnů, které se budou v době výstavby pravidelně konat.

Smluvní strany v této souvislosti berou na vědomí, že projektová dokumentace Akce není ke dni uzavření této Smlouvy ve finální podobě, tudíž projektová dokumentace dosud předložená Obci nebyla finální dokumentací. Kraj se zavazuje projektovou dokumentaci dopracovat v podobě, která bude odpovídat připomíncek Obce k projektové dokumentaci předložené Obci před uzavřením této Smlouvy. Kraj se dále zavazuje předložit finální projektovou dokumentaci Akce ke schválení zpracování připomínek Obci před zahájením příslušných povolenacích řízení. Současně berou Smluvní strany na vědomí, že k dnešnímu dni je na území Obce platná stavební uzávěra bránící realizaci Akce. Smluvní strany berou na vědomí a souhlasí, že Obec udělí Kraji výjimku ze stavební uzávěry a vystaví veškerá stanoviska, souhlasy pro účely realizace Akce za předpokladu, že Kraj splní závazky dle tohoto odst. 5 článku III. výše.

6. Kraj se zavazuje informovat Obec o veškerých plánovaných přejímkách objektů, které jsou nebo mají být ve vlastnictví Obce dle čl. IV. této Smlouvy, s dostatečným předstihem a umožnění účasti odborného zástupce Obce na kontrolních dnech stavby Akce. Kraj se zároveň při přejímkách zavazuje vznést vůči dílu námitky a vytknout vady, dle instrukcí odborného zástupce Obce. Z instrukcí odborného zástupce obce musí být zřejmé, s kterými obecně závaznými předpisy či s kterou částí projektu je předávané dílo v rozporu, případy porušení technologické kázně budou doloženy přednostně fotografií.
7. Kraj prohlašuje, že Akce bude provedena v souladu s platným územním plánem, a potvrzuje, že je mu tento územní plán znám. Pro případ, že realizace Akce bude změnu územního plánu vyžadovat, takovouto změnu na svůj náklad zajistí Kraj.
8. Kraj se zavazuje uhradit veškeré náklady spojené s přípravou a realizací Akce.
9. Kraj se zavazuje poskytnout pro Akci všechny potřebné pozemky, které jsou v jeho vlastnictví. Pozemky nezbytné pro Akci, které nejsou ve vlastnictví ani jedné Smluvní strany se Kraj zavazuje na vlastní náklad od dotčených osob vykoupit. Obdobně platí o případných stavbách nacházejících se na výše uvedených pozemcích třetích osob.
10. Obec se zavazuje, že za účelem realizace Akce umožní realizaci Akce na pozemcích Obce, které jsou uvedené v této Smlouvě, a to v rozsahu nezbytném pro realizaci příslušné části Akce.
11. Kraj se zavazuje poskytnout veškerou součinnost Obci, která bude nezbytná pro plnění jejích povinností dle této Smlouvy. Obec se zavazuje poskytnout veškerou součinnost Kraji, která bude nezbytná pro realizaci Akce.
12. Smluvní strany berou na vědomí, že v záležitostech, které se týkají Smlouvy, je za Kraj oprávněn jednat KSÚS, který při realizaci Akce vystupuje jako stavebník ve smyslu stavebního zákona, dále jako zadavatel ve smyslu zákona o zadávání veřejných zakázek a je také nositelem inženýrských činností. V této souvislosti tedy KSÚS za Kraj zajistí zejména realizaci zadávacího řízení dle článku III. odst. 4 této Smlouvy, jakož i následnou údržbu a výkon vlastnictví ve smyslu čl. IV. této Smlouvy. Za plnění těchto povinností ale nadále odpovídá Kraj.
13. Obec je oprávněná kdykoliv požadovat namísto KSÚS jednání s Krajem, a to zejména v případě, kdy postup KSÚS nebude považovat za souladný s touto Smlouvou, při hrozícím prodlení se zajištěním Akce jako celku apod.. Tímto ustanovením nemohou být dotčena práva a povinnosti KSÚS jako stavebníka.
14. V případě, že při realizaci Akce dojde k zásahům do staveb Obce v období dotační udržitelnosti takových staveb či akcí, zavazuje se Kraj, za součinnosti Obce, zajistit veškeré úkony s tímto související s příslušným dotačním orgánem, jakož i uhradit jakékoliv náklady či krácení dotačních prostředků s takovýmto zásahem související. Toto ustanovení se týká pouze takových staveb obce, které byly dokončeny před zahájením Akce.
15. Smluvní strany shodně prohlašují, že závazky vyplývající z této smlouvy se netýkají částí projektové dokumentace ke stavebnímu objektu Tramvajové trati označené jako „Výhledové připojení II. Etapy“, která není předmětem Akce dle této smlouvy.

#### **IV.**

##### **Majetkové vyrovnání po dokončení Akce**

1. Po dokončení Akce nebo kdykoliv v průběhu Akce, bude-li to z objektivních důvodů třeba (např. požadavek poskytovatele dotace) provedou Smluvní strany majetkové vypořádání, tj. vzájemné převody dokončených stavebních objektů v rámci Akce a souvisejících pozemků. Podrobnosti majetkového vypořádání Smluvních stran ve vztahu k jednotlivým částem Akce stanovují přílohy této Smlouvy.
2. Zaměření hranic stavebních pozemků a návrhů dělení pozemků odsouhlasený Obcí zajistí po kolaudaci Akce Kraj.
3. Převody majetku dle čl. IV. odst. 1 této Smlouvy budou provedeny formou bezúplatných převodů dle dohody Smluvních stran. Hotové výdaje spojené s majetkovým vyrovnáním dle tohoto článku. IV, zejména náklady na geometrické plány, správní poplatky apod., hradí Kraj.
4. V rámci majetkového vypořádání Kraj převede a postoupí na Obec bezúplatně majetek a další majetkové hodnoty související se stavebními objekty v souladu s podmínkami dotace, k nimž nabývá vlastnické právo Obec, zejm. vlastnické právo k jednomu paré projektové dokumentace skutečného provedení stavby, práva Kraje jako objednatele (zejména záruky za jakost díla) ze smluv s dodavateli Akce, licence k autorským právům k projektové dokumentaci apod. V tomto ohledu je odpovědností Kraje, aby ve smluvní dokumentaci sjednal s dodavateli Akce možnost takového postoupení na Obec. V případě porušení této povinnosti Kraj nahradí Obci veškerou škodu, která jí v souvislosti s tímto porušením vznikne a současně bude moci Obec uplatňovat přímo vůči Kraji práva ze záruk, odpovědnosti z vad, z licencí apod., která by Kraj mohl uplatnit za svými dodavateli, a to v rozsahu, v jakém Kraj postoupení na Obec nezajistil.

#### **V.**

##### **Doba trvání Smlouvy**

1. Smlouva je uzavřena na dobu určitou, a to do kolaudace celé Akce, resp. do splnění všech povinností Smluvních stran vyplývajících ze Smlouvy.
2. Smlouva nabývá platnosti dnem podpisu všemi Smluvními stranami a účinnosti dnem uveřejnění v registru smluv.

#### **VI.**

##### **Uveřejnění v registru smluv**

1. Smluvní strany tímto výslovně souhlasí s tím, že Smlouva, při dodržení podmínek stanovených zákonem č. 101/2000 Sb., o ochraně osobních údajů a o změně některých zákonů ve znění pozdějších předpisů, může být bez jakéhokoliv omezení uveřejněna v souladu s ustanoveními zákona č. 340/2015 Sb., o zvláštních podmínkách účinnosti některých smluv, uveřejňování těchto smluv a o registru smluv (zákon o registru smluv) ve znění pozdějších předpisů (dále jen „zákon o registru smluv“).
2. Smluvní strany se dohodly, že Smlouvu v registru smluv uveřejní Kraj a bez zbytečného odkladu zašle Obci potvrzení o uveřejnění smlouvy dle § 5 odst. 4 zákona o registru smluv.

3. Smluvní strany dále prohlašují, že skutečnosti uvedené ve Smlouvě nepovažují za obchodní tajemství ve smyslu příslušných ustanovení právních předpisů a udělují souhlas k jejich užití a uveřejnění bez stanovení dalších podmínek.

## VII. Závěrečná ustanovení

1. Veškerá práva a povinnosti Smluvních stran Smlouvou výslovně neupravené se řídí příslušnými ustanoveními zákona č. 89/2012 Sb., občanského zákoníku ve znění pozdějších předpisů.

Veškeré změny a doplňky Smlouvy mohou být provedeny pouze písemně, vzestupně číslovanými dodatky. Ke své platnosti vyžadují souhlas oprávněných zástupců všech Smluvních stran a předchozí schválení v jejich příslušných orgánech.

2. Smluvní strany shodně konstatují, že v případě rozporu mezi projektovou dokumentací Akce a touho Smlouvou, včetně jejich příloh má přednost tato Smlouva.
3. Smlouva je vyhotovena v pěti (5) stejnopisech, z nichž Kraj obdrží tři (3) stejnopisy a Obec dva (2) stejnopisy.
4. Pokud bude k naplnění účelu této Smlouvy, jak je v ní vyjádřen, zapotřebí uzavření jedné nebo více smluv mezi stranami této Smlouvy, zavazují se tyto Smluvní strany k uzavření takové smlouvy nebo smluv tak, aby mohl být účel této Smlouvy co nejlépe naplněn.
5. Uzavření Smlouvy bylo schváleno Zastupitelstvem Kraje usnesením č. 015-28/2023/ZK ze dne 30.10.2023 toto právní jednání splňuje všechny podmínky stanovené v zákoně č. 129/2000 Sb., o krajích (krajské zřízení) ve znění pozdějších předpisů.
6. Uzavření Smlouvy bylo schváleno Zastupitelstvem Obce usnesením č. 57/07/2023 ze dne 14.12.2023.

Přílohy:

- 1) Tramvajová trať (včetně přílohy)
- 2) Nová Průběžná (včetně přílohy)
- 3) Poldr
- 4) Zeleň (včetně přílohy)
- 5) Organizace VHD
- 6) Harmonogram

Za KSÚS:

V \_\_\_\_\_ dne \_\_\_\_\_

**Ing. Aleš  
Čermák,  
Ph.D. MBA**

Digitálně podepsal  
Ing. Aleš Čermák,  
Ph.D. MBA  
Datum: 2023.12.18

Ing. Aleš Čermák, Ph.D., MBA  
ředitel KSÚS

Za Obec:

V \_\_\_\_\_ dne \_\_\_\_\_

**JUDr. Eva  
Slavíková**

Podepsal JUDr. Eva Slavíková  
DN: cn=JUDr. Eva Slavíková,  
o=CZ, o=Obec Zdíby,  
email=eva.slavikova@obeczdiby.cz  
Datum: 2023.12.15

JUDr. Eva Slavíková  
Starostka Obce

## **Příloha č. 1 – Tramvajová trať**

### Popis záměru:

Předmětem záměru je prodloužení tramvajové trati Kobylisy – Zdiby (Sedlec), včetně realizace dalších objektů (chodníků, cyklostezek, resp. chodníků pro smíšený provoz, světelného signalizačního zařízení, automatizovaného kamerového systému (s funkcí čtení RZ vozidel), informačního systému pro cestující a ukazatele rychlosti v obou směrech komunikace s přípravou na průjezdový radar aj.

### Kraj zajistí:

- celkovou investorskou přípravu stavby Tramvajové trati, tedy zejména zpracování všech potřebných stupňů projektové dokumentace pro výběr zhotovitele a realizace stavby Tramvajové trati, výkon inženýrské činnosti, výkon autorského dozoru (AD) a výkon technického dozoru stavebníka (TDI) a veškeré další související činnosti nezbytné k řádnému dokončení stavby Tramvajové trati a jejího uvedení do provozu (vše společně dále také jako „investorská příprava Tramvajové trati“);
- majetkoprávní přípravu, resp. výkup pozemků nezbytných k realizaci stavby Tramvajové trati (vyjma těch, které jsou ke dni uzavření Smlouvy o spolupráci ve vlastnictví Kraje nebo Obce);
- následnou realizaci stavby Tramvajové trati, a to tak, aby byla řádně zkolaudována a uvedena do provozu v souladu s podmínkami Smlouvy;
- po dokončení Akce bezúplatné převedení realizovaných objektů určených do vlastnictví Obce a pozemků Kraje v rozsahu a výměře odpovídající těmto objektům, tj. pozemků dotčených objektem a nezbytných k řádnému užívání objektu, vše do vlastnictví Obce (viz „Majetkové vyrovnání“);

### Obec zajistí:

- po dokončení Akce bezúplatné převedení pozemků Obce v rozsahu a výměře odpovídající realizovaným objektům určených do vlastnictví Kraje, tj. pozemků dotčených objektem a nezbytných k řádnému užívání objektu (viz „Majetkové vyrovnání“);
- poskytování nezbytné součinnosti v průběhu investorské přípravy Tramvajové trati;
- výjimku ze stavební uzávěry a kladná stanoviska v kompetenci samostatné působnosti Obce k získání stavebního povolení na výstavbu tramvajové trati, za podmínek uvedených v čl. III odst. 4 Smlouvy.

### Majetkové vyrovnání:

- těleso komunikace Pražská, včetně tělesa Tramvajové trati náleží do vlastnictví a správy Kraje, včetně souvisejících zasakovacích objektů, zastávek a příslušenství;
- pro tramvajový pás a provoz tramvaje potřebné světelné signalizační zařízení a informační systém pro cestující – ve vlastnictví a správě Kraje;
- tělesa chodníků, příp. chodníků se smíšeným cyklo provozem do vlastnictví a správy Obce, vyjma chodníků na mostech či lávkách;
- automatizovaný kamerový systém (s funkcí čtení RZ vozidel) a ukazatele rychlosti v obou směrech komunikace s přípravou na průjezdový radar do vlastnictví a správy Obce,
- převody pozemků a realizovaných objektů spojené s majetkovým vyrovnáním výše budou mezi Krajem a Obcí realizovány bezúplatně.



Blíže viz výkres C 5.2. Zdiby, který definuje závazné základní uspořádání stavby Tramvajové trati.

V této souvislosti Smluvní strany berou na vědomí, že ve výkresu C 5.2. Zdiby je rovněž fialovou barvou zobrazený stavební objekt nazvaný „Výhledové připojení II. etapy“. Pro vyloučení pochyb Smluvní strany sjednávají, že tento stavební objekt není součástí Akce, jak je definována ve Smlouvě, a tudíž ani předmětem dohod Smluvních stran dle Smlouvy.

V rámci stavby Tramvajové trati jsou dále definovány další body, které jsou považovány ze strany Obce za zásadní v rámci dalšího řešení stavby Tramvajové trati. Tyto body nenahrazují připomínky, resp. vyjádření obce ke stavbě Tramvajové trati, které budou nad rámec Smlouvy definovány v samostatném vyjádření k předmětné stavbě.

Jedná se o tyto body:

- výstavba Tramvajové trati bude probíhat souběžně s výstavbou okružní křižovatky u Motořestu Stará Pošta, tj. v koordinaci s ŘSD tak, aby bylo zajištěno celkové funkční řešení dopravy v této lokalitě a rovněž časově zkrácena zátěž spojená s výstavbou obou těchto staveb a minimalizovány dopady těchto staveb na okolní obytná území Obce;
- řešení povrchů v lokalitě nám. J. Husa ve vyšší architektonické kvalitě v dalších fázích projektové přípravy Tramvajové trati;
- Tramvajová trať bude tvořit, v případě její realizace, nedílný funkční celek se stavbou Nová Průběžná;
- Vedle výsadby Zeleně, definované přílohou č. 4 Smlouvy požaduje Obec řešit v projektu Tramvajové trati hospodaření s dešťovou vodou, včetně spádování zpevněných ploch k vegetaci ke zlepšení podmínek stávající i nově navržené Zeleně, dokumentace Tramvajové trati bude v tomto ohledu řešena s autorizovaným vodohospodářským technikem/inženýrem;
- V dalších stupních PD budou provedeny další potřebné studie, aby byla navržena co nejlepší opatření pro budoucí provoz tramvaje, a to zejména s důrazem na opatření proti hluku a vibracím. To mohou být například instalace antivibračních a protihlukových opatření v rámci Tramvajové trati na celém území obce Zdiby proti přenosu vibrací a hluku do okolních obytných objektů rodinných domů podél Pražské ulice (mimo jiné zejména s důrazem na č.p. 24) nebo výměna okenních výplní oken orientovaných směrem k Tramvajové trati za okenní výplně s izolačním trojsklem, protihlukové stěny aj..



CAST C-B




TRAINING UNIT CAST C-B (1 of 2)		DATE 1/1/2024
STAGE COMMUNITY PLAN		SCALE 1:1000

## Příloha č. 2 – Nová Průběžná

### Nová komunikace III. třídy mezi ulicemi Pražská a Chaberská

#### Popis záměru:

Realizace dvoupruhové místní komunikace III. třídy s odděleným chodníkem se smíšeným provozem pěších a cyklistů a doprovodnou zelení. Komunikace bude lemována stromořadím jilmu (Ulmus „Sapporo Autumn Gold“) ve 2 řadách (ok 14-16, spon 8-10 m) a bude provedena příprava pro veřejné osvětlení chodníku uložením chráničky 2xDN110.

#### Kraj zajistí:

- celkovou investorskou přípravu stavby Nová Průběžná (se zahájením ihned po podpisu Smlouvy o spolupráci), tedy zejména zpracování všech potřebných stupňů projektové dokumentace pro výběr zhotovitele a realizace stavby Nová Průběžná, výkon inženýrské činnosti, výkon autorského dozoru (AD) a výkon technického dozoru stavebníka (TDI) a veškeré další související činnosti nezbytné k řádnému dokončení stavby Nová Průběžná a jejího uvedení do provozu (vše společně dále také jako „**investorská příprava Nová Průběžná**“);
- majetkoprávní přípravu, resp. výkup pozemků nezbytných k realizaci stavby Nová Průběžná (vyjma těch, které jsou ke dni uzavření Smlouvy o spolupráci ve vlastnictví Kraje nebo Obce);
- realizaci stavby Nové Průběžné, a to tak, aby byla zkolaudována ideálně s Tramvajovou tratí, V případě, že Kraj nedokončí realizaci Nové Průběžné a její uvedení do provozu ani do jednoho roku po termínu stanoveném dle Harmonogramu, tj. do dne 31. 12. 2028, za podmínky zahájení výstavby Tramvajové trati, je Obec oprávněna:
  - (i) zajistit jakékoli činnosti nezbytné k realizaci Nové Průběžné sama Obec namísto Kraje vše na náklady Kraje. Kraj se v takovém případě zavazuje Obci tyto náklady hradit v souladu se smlouvami, které za tímto účelem Obec uzavře s třetími osobami tak, aby Obec nehradila žádné související náklady z vlastních prostředků.
- po dokončení Akce bezúplatné převedení realizovaných objektů určených do vlastnictví Obce a pozemků Kraje v rozsahu a výměře odpovídající těmto objektům, tj. pozemků dotčených objektem a nezbytných k řádnému užívání objektu, vše do vlastnictví Obce (viz „Majetkové vyrovnání“);

#### Obec zajistí:

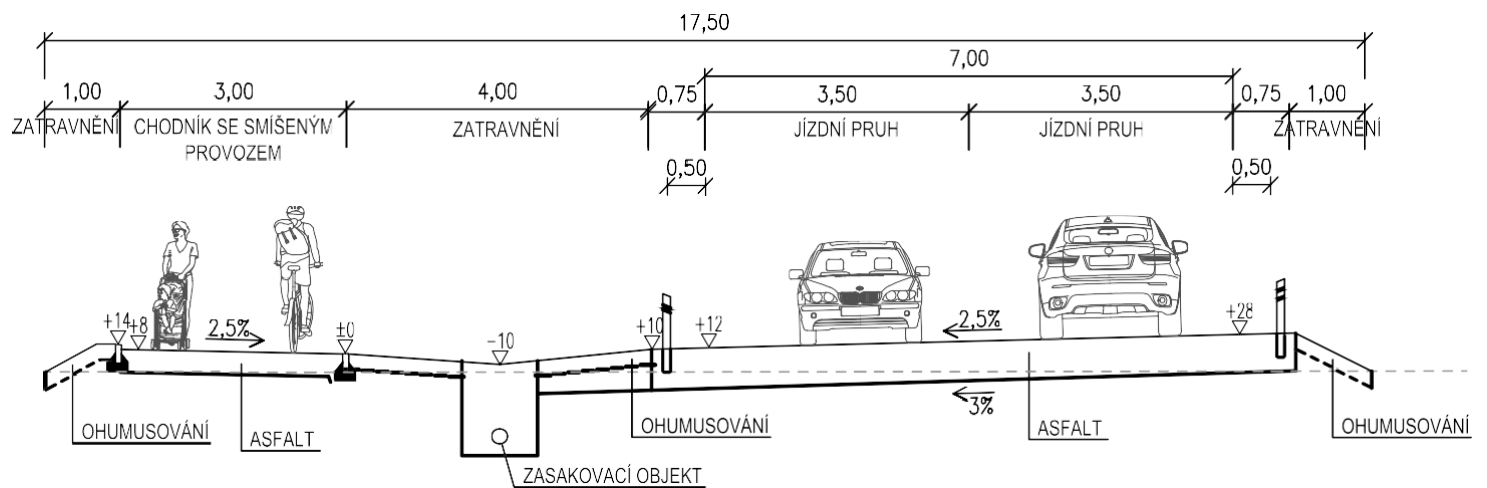
- po dokončení Akce bezúplatné převedení pozemků Obce v rozsahu a výměře odpovídající realizovaným objektům, určených do vlastnictví Kraje, tj. pozemků dotčených objektem a nezbytných k řádnému užívání objektu (viz „Majetkové vyrovnání“);
- poskytování nezbytné součinnosti v průběhu investorské přípravy Nová Průběžná.

#### Majetkové vyrovnání:

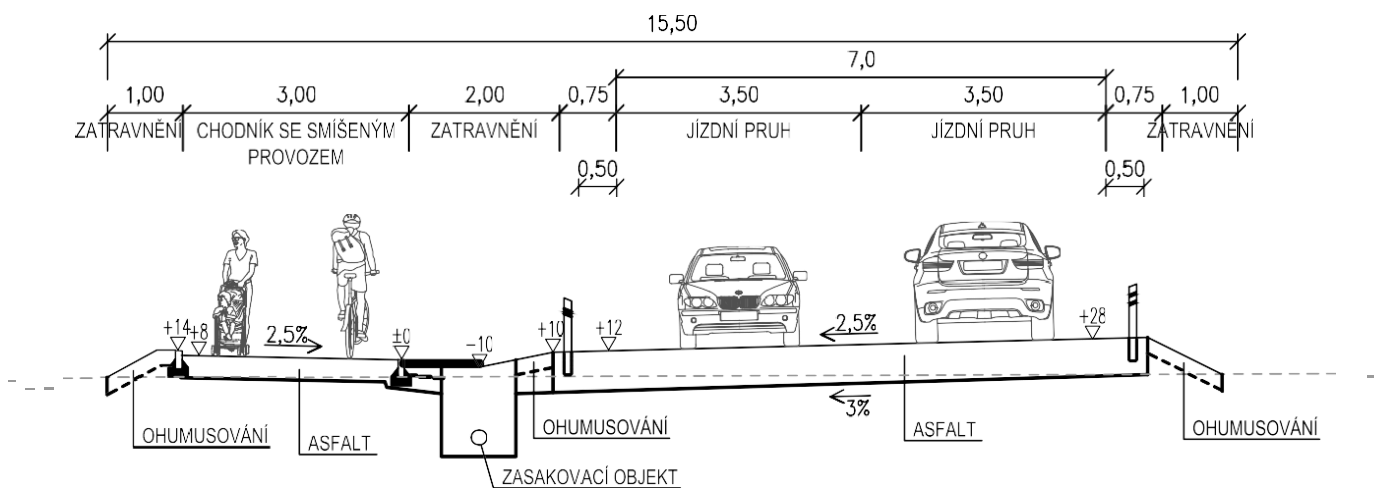
- těleso komunikace III. třídy do vlastnictví Kraje, včetně souvisejících zasakovacích objektů;
- těleso chodníku se smíšeným provozem do vlastnictví Obce
- zeleň do vlastnictví Obce
- převody pozemků a realizovaných objektů spojené s majetkovým vyrovnáním výše budou mezi Krajem a Obcí realizovány bezúplatně.

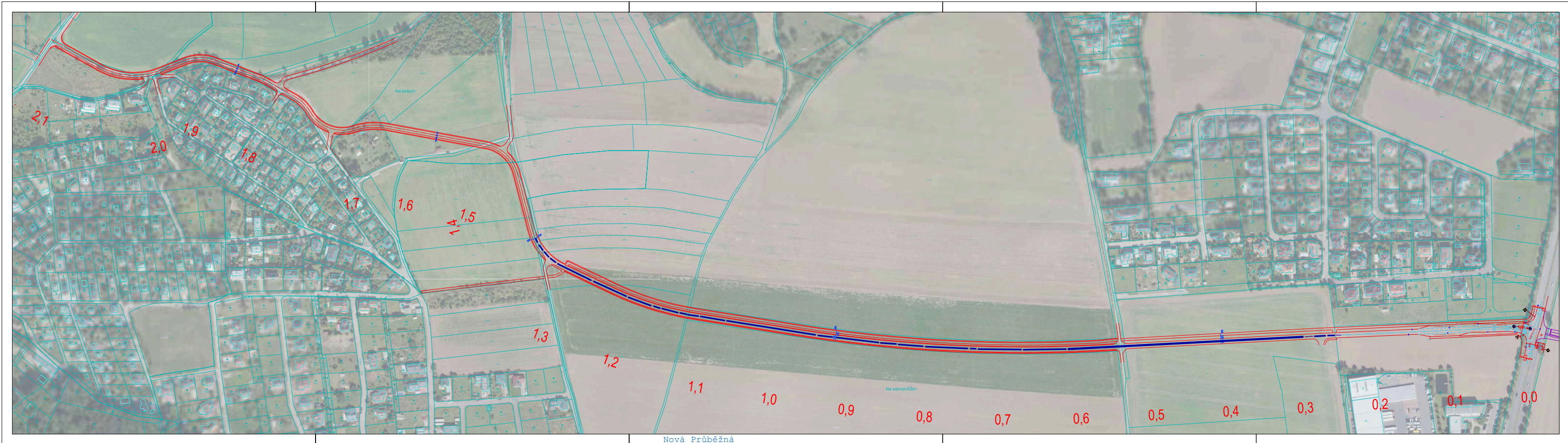
Základní uspořádání dle přílohy nazvané „Nová Průběžná“.

# NOVÁ PRŮBĚŽNÁ V NÁVAZNOSTI NA TT



# NOVÁ PRŮBĚŽNÁ POKRAČOVÁNÍ SMĚREM K OBCI





Nová Průběžná

### **Příloha č. 3 – Poldr**

Popis záměru: Kraj v rámci Tramvajové trati využívá k odvodu dešťových vod tok Přemýšlenského potoka v obci Zdiby. Z důvodu funkčnosti tohoto systému a za účelem zajištění ochrany obytné zástavby bude realizována kompletní revitalizace vodního režimu toku Přemýšlenského potoka v úseku od ul. Spojovací po ulici Formanská s cílem zadržet maximální množství vody v území, jakož i zabránit erozi ornice.

Řešený úsek je cca 370 m dlouhý a navrhuje se přírodě blízké řešení formou suchého poldru s možností využití přilehlého území jako rekreačně odpočinkové zóny. Bude vybudována ochranná hráz na hranici trvalé zástavby a extravilánu, která bezpečně ochrání zástavbu nejen při návrhových deštích, ale také při přívalových srážkách. Nedílnou součástí řešení bude rovněž úprava nátoky v nedalekém rybníčku Syslovák s odtokem kapacitním potrubím v ulici Spojovací.

#### Kraj zajistí:

- úhradu nákladů investorské přípravy stavby Poldru a poskytnutí veškeré nezbytné součinnosti Obci v rámci této fáze;
- majetkoprávní přípravu, resp. výkup pozemků nezbytných k realizaci stavby Poldru (vyjma těch, které jsou ke dni uzavření Smlouvy o spolupráci ve vlastnictví Kraje nebo Obce);
- výběr zhotovitele stavby Poldru, zajištění výkonu autorského dozoru (AD) a výkonu technického dozoru stavebníka (TDI) a veškeré další související činnosti nezbytné k řádnému dokončení stavby Poldru a jejího uvedení do provozu;
- realizaci stavby Poldru dle projektové dokumentace zadané Obcí, a to tak, aby byla dokončena v souladu s vydaným povolením příslušného orgánu nejpozději s dokončením Tramvajové trati, příp. s využitím dotačních prostředků;
- při nesouhlasu Kraje s náklady investorské přípravy či náklady realizace stavby Poldru dle projektové dokumentace zadané Obcí, zajistí Kraj investorskou přípravu stavby Poldru vlastní činností na vlastní náklad, a to včetně následné realizace stavby Poldru, příp. s využitím dotačních prostředků, vše tak aby byl dodržen Harmonogram.
- V případě, že Kraj nedokončí realizaci Poldru ani do jednoho roku po termínu stanoveném pro realizaci Tramvajové trati dle Harmonogramu, tj. do dne 31. 12. 2028, za podmínky zahájení výstavby Tramvajové trati, je Obec oprávněna:
  - (i) zajistit jakékoli činnosti nezbytné k realizaci Nové Poldru sama Obec namísto Kraje vše na náklady Kraje. Kraj se v takovém případě zavazuje Obci tyto náklady hradit v souladu se smlouvami, které za tímto účelem Obec uzavře s třetími osobami tak, aby Obec nehradila žádné související náklady z vlastních prostředků
- po dokončení Akce bezúplatné převedení stavby Poldru a dotčených pozemků Kraje, tj. pozemků na nichž se stavba Poldru nachází nebo které jsou nezbytné k řádnému užívání a správě stavby Poldru, vše do vlastnictví Obce (viz „Majetkové vyrovnání“);

#### Obec zajistí:

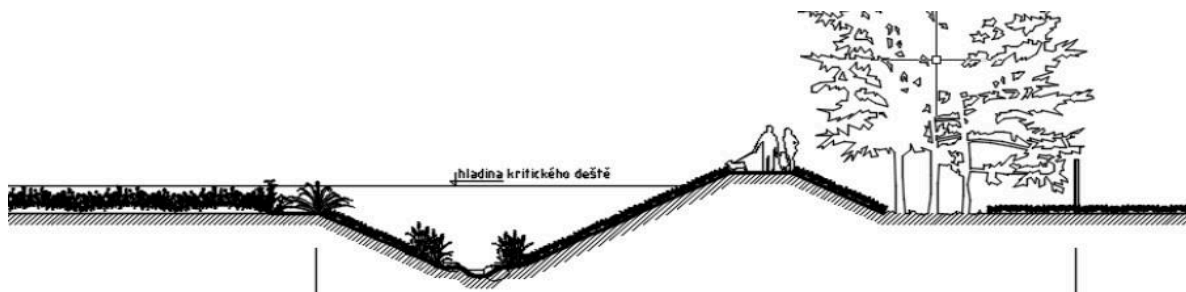
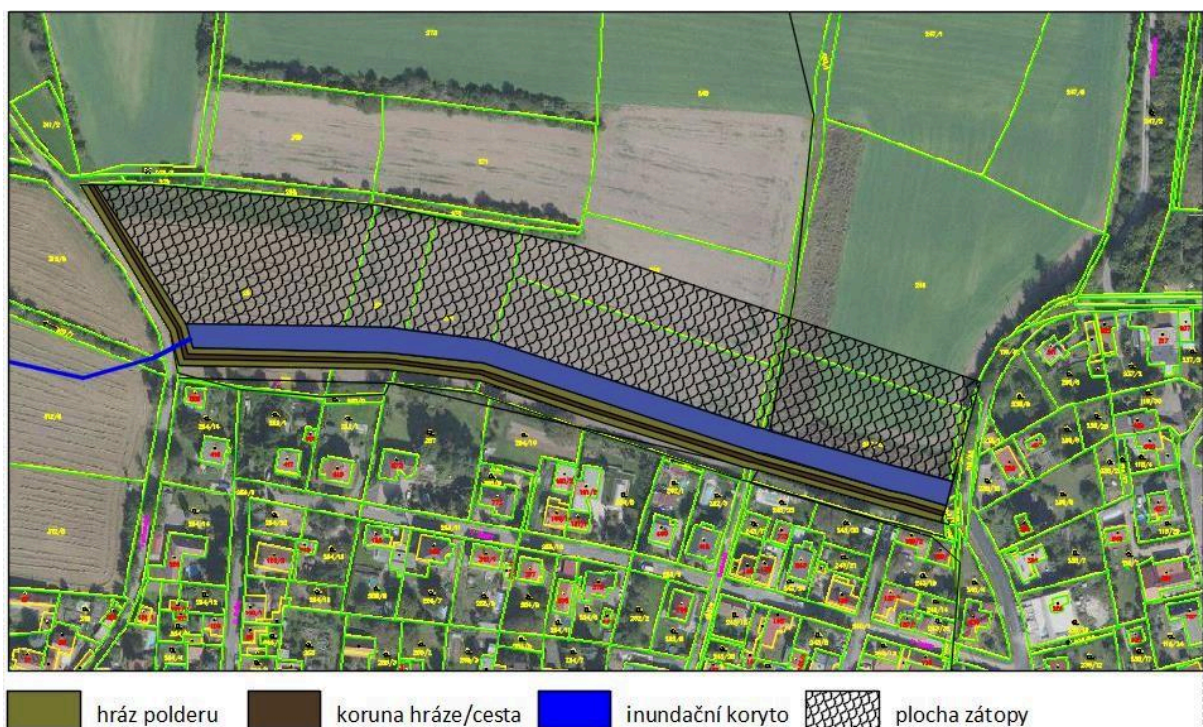
- investorskou přípravu stavby Poldru, resp. zpracování projektové dokumentace (se zahájením ihned po podpisu Smlouvy o spolupráci), tj. zpracování dokumentace pro povolení stavby Poldru (vodoprávní), výkon inženýrské činnosti, vyjma případu uvedeného v závazcích Kraje v bodu pátém, kdy přebírá investorskou přípravu Kraj;

- poskytování nezbytné součinnosti při výkupu pozemků pro stavbu Poldru;
- bezúplatné převzetí stavby Poldru a souvisejících pozemků za účelem provádění řádné péče a údržby o stavbu Poldru, resp. o revitalizovaný úsek Přemyšlenského potoka (viz „Majetkové vyrovnání“);

#### Majetkové vyrovnání:

- stavba Poldru, včetně pozemků revitalizované části Přemyšlenského potoka ve vlastnictví Kraje, tj. pozemků na nichž se stavba Poldru nachází nebo které jsou nezbytné k řádnému užívání a správě stavby Poldru, vše do vlastnictví Obce Zdiby.
- převody stavby Poldru a dotčených pozemků spojené s majetkovým vyrovnáním výše budou mezi Krajem a Obcí realizovány bezúplatně.

Základní schéma v rozsahu viz níže.



## **Příloha č. 4 – Zeleň**

Popis záměru: Smluvní strany shodně konstatují, že v rámci Tramvajové trati a Nové Průběžné mají zájem zajistit výsadbu vzrostlé zeleně alejového typu a další keřová/trvalková patra (vše společně dále jen „Zeleň“).

Řešená Zeleň na ulici Pražská a v souvislosti s výstavbou Nové Průběžné:

- A) Zeleň na pozemcích Obce a Kraje
- B) Zeleň v kolejišti Tramvajové trati na území katastru obce Zdiby
- C) Zeleň – na pozemcích 3. vlastníků

Nedílnou součástí této Přílohy č. 4 je zakres sadových úprav zanesených do projektu Tramvajové trati a Nové Průběžné (dále také jako „Zámkres sadových úprav“) se závazným počtem a druhem vysazovaných stromů, keřů a jiných rostlin. Závazný min. počet platí pro zeleň A a B, u zeleně C za předpokladu získání souhlasu vlastníků předmětných pozemků. Výsadba bude realizována v následujícím sponu výsadby:

- půdopokryvné keře (růže, plazivé rostliny do cílové výšky 50cm) velikost při výsadbě 10-20 cm, spon 7ks/m<sup>2</sup>
- nízké keře (cílová výška do 120cm), velikost při výsadbě 20-30 cm, spon 5ks/m<sup>2</sup>
- střední keře (cílová výška 100-200cm): velikost při výsadbě 30-40cm, spon 3ks/m<sup>2</sup>
- vyšší keře zahuštěná výsadba ( cílová výška nad 200cm) : velikost při výsadbě 40-60cm, spon 3ks/m<sup>2</sup>
- vyšší keře zahuštěná výsadba (cílová výška nad 200 cm) : velikost při výsadbě 175 - 200cm, spon 1ks/m<sup>2</sup>
- trvalky a traviny 7ks/m<sup>2</sup>

Smluvní strany pro vyloučení pochybností shodně konstatují, že zakreslené stromy, keře a další rostliny v Zámkresu sadových úprav nemají z pohledu počtu a druhu Zeleně pouze ilustrační charakter, nýbrž jsou závazným krajinářským zadáním pro realizaci výsadby Zeleně v rámci výstavby Tramvajové trati a Nové Průběžné, tj. v rámci Akce.

### Kraj zajistí:

- výsadbu Zeleně dle přílohy Sadové úpravy Zdiby, a to jako nedílnou součást realizace Tramvajové trati a Nové Průběžné, v rozsahu dle bodu A), B a C) výše, kdy výsadba dle bodu C) je podmíněna zajištěním souhlasu dotčených vlastníků;
- přípravu podkladů pro získání souhlasu vlastníků dotčených pozemků dle bodu C) výše;
- po dokončení Akce, jejíž součástí je i projektovou dokumentací předepsaná následná péče, bezúplatné převedení pozemků Zeleně ve vlastnictví Kraje, tj. pozemků dotčených Zelení a nezbytných k řádné údržbě Zeleně, tvořících souvislou ucelenou plochu, do vlastnictví Obce.

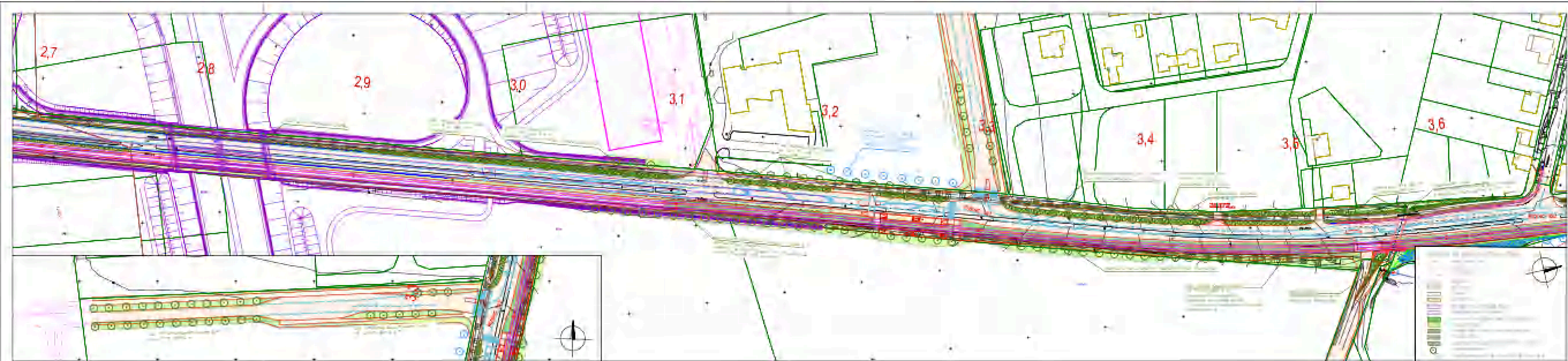
### Obec zajistí:

- souhlasy vlastníků dotčených pozemků dle bodu C) výše;
- péči o Zeleň v rámci katastru obce Zdiby po jejím převzetí do vlastnictví – viz výše;
- po dokončení Akce bezúplatné převzetí pozemků Zeleně, tj. pozemků dotčených Zelení a nezbytných k řádné údržbě Zeleně, tvořících souvislou ucelenou plochu, vše do vlastnictví Obce.



Majetkové vyrovnání:

- bezúplatné převedení/převzetí pozemků Zeleně, viz výše, se týká pouze pozemků, které netvoří příslušenství komunikací (Nová Průběžná, Pražská) nebo Tramvajové trati a současně jsou souvislou ucelenou plochou.



**CAST D.2.B.3**  
 SOUTH SHOWN DRIVE LOT

	<b>DRIVEWAY</b>		<b>10' SETBACK</b>
	<b>5' SETBACK</b>		<b>15' SETBACK</b>

	<b>10' EASEMENT</b>		<b>15' EASEMENT</b>
--	---------------------	--	---------------------

	<b>UTILITY LINE</b>		<b>10' EASEMENT</b>
--	---------------------	--	---------------------

PREPARED BY  
**TRANSFORM PARTNERS**  
 1000 10th Street, Suite 100  
 San Francisco, CA 94103  
 TEL: 415.774.1000  
 WWW: TRANSFORMPARTNERS.COM

DATE: 10/15/11  
 DRAWN BY: [Redacted]



CAST D2.6.3

SOBRIE SADRŽAJI ODRABITELNI









alej po obou stranách zobrazeného úseku komunikace Nová Průběžná  
jilm (Ulmus "Sapporo Autumn Gold")  
ok 14-16 cm, spon 8 -10 m

## **Příloha č. 5 – Organizace VHD**

Popis záměru: Smluvní strany shodně konstatují, že zájmem obou Smluvních stran je podpora veřejné hromadné dopravy (VHD) v lokalitě obce Zdiby a jejím okolí, resp. podpora veřejné dopravy jako takové.

V rámci organizace veřejné hromadné dopravy stanovují Smluvní strany tyto změny v řešení veřejné dopravy v obci Zdiby po uvedení Tramvajové trati do provozu oproti stávajícímu stavu tak, jak je VHD v Obci zajištěna ke dni podpisu této smlouvy:

Autobusové linky 371, 374 budou zkráceny do zastávky Zdiby, U Celnice. Pro provoz autobusových linek bude využita nově vybudovaná komunikace Nová Průběžná a jejich jízdní řád bude respektovat bezprostřední návaznosti na jízdní řády tramvajových linek.

Autobusové linky 370, 372 a 373 budou zkráceny do Terminálu Sedlec.

Celotýdenní dopravní obsluhu Tramvajové trati bude zajišťovat tramvajová linka 17 ve směru Kobylisy - Nádraží Holešovice – Strossmayerovo náměstí – Staroměstská – Národní divadlo – Modřany - Libuš). V období ranní a odpolední špičky bude provoz linky 17 posílen o provoz linky 10 (směr Kobylisy – Bulovka - Palmovka – Biskupcova – Želivského – Flora – Náměstí Míru – Anděl – Sídliště Řepy), a to se zapojením trasy Nové Průběžné a ideálně v takové četnosti a frekvenci autobusové linky /autobusových linek, které zajistí bezprostřední návaznost těchto autobusových linek na časy odjezdů tramvaje.

## **Příloha č. 6: Předpokládaný harmonogram akce „Tramvajová trať Kobylisy – Zdiby“**

Harmonogram vychází z ideálního předpokladu součinnosti všech DOSS, splnění podmínek vydání stanovisek do 1 měsíce od podání žádosti a nepředpokládá se nutnost vyvlastňovat pozemky v trvalém záboru. Současně se nepředpokládají námitky v územním a stavebním řízení.

V případě vzniku problémů z projednání zapříčiněných třetí stranou, je nutné harmonogram patřičně upravit.

### **Tramvajová trať**

Podání žádosti o ÚR – nejpozději 09/2023

Zahájení územního řízení – 11/2023

Zahájení zpracování DSP – 11/2023

Vydání ÚR – 03/2024

Vydání záborového elaborátu a zahájení majetkoprávní přípravy – 05/2024

Zahájení výkonu IČ k SP – 07/2024

Dokončení výkupů – 10/2025

Vydání pravomocných SP – 04/2025

Zahájení zpracování PDPS – 12/2024

Tendr na zhotovitele – 07-10/2025

Realizace stavby 12/2025-12/2027

### **Komunikace „Nová Průběžná“**

Tendr na projektanta – 07-09/2023

Zpracování DUSP – 11/2023-06/2024

Výkon IČ a majetkoprávní příprava 06/2024 -06/2025

Vydání pravomocného sloučeného povolení – 04/2025

Dokončení výkupů – 10/2025

Zahájení zpracování PDPS – 12/2024

Tendr na zhotovitele – 07-10/2025

Realizace stavby 12/2025-12/2027